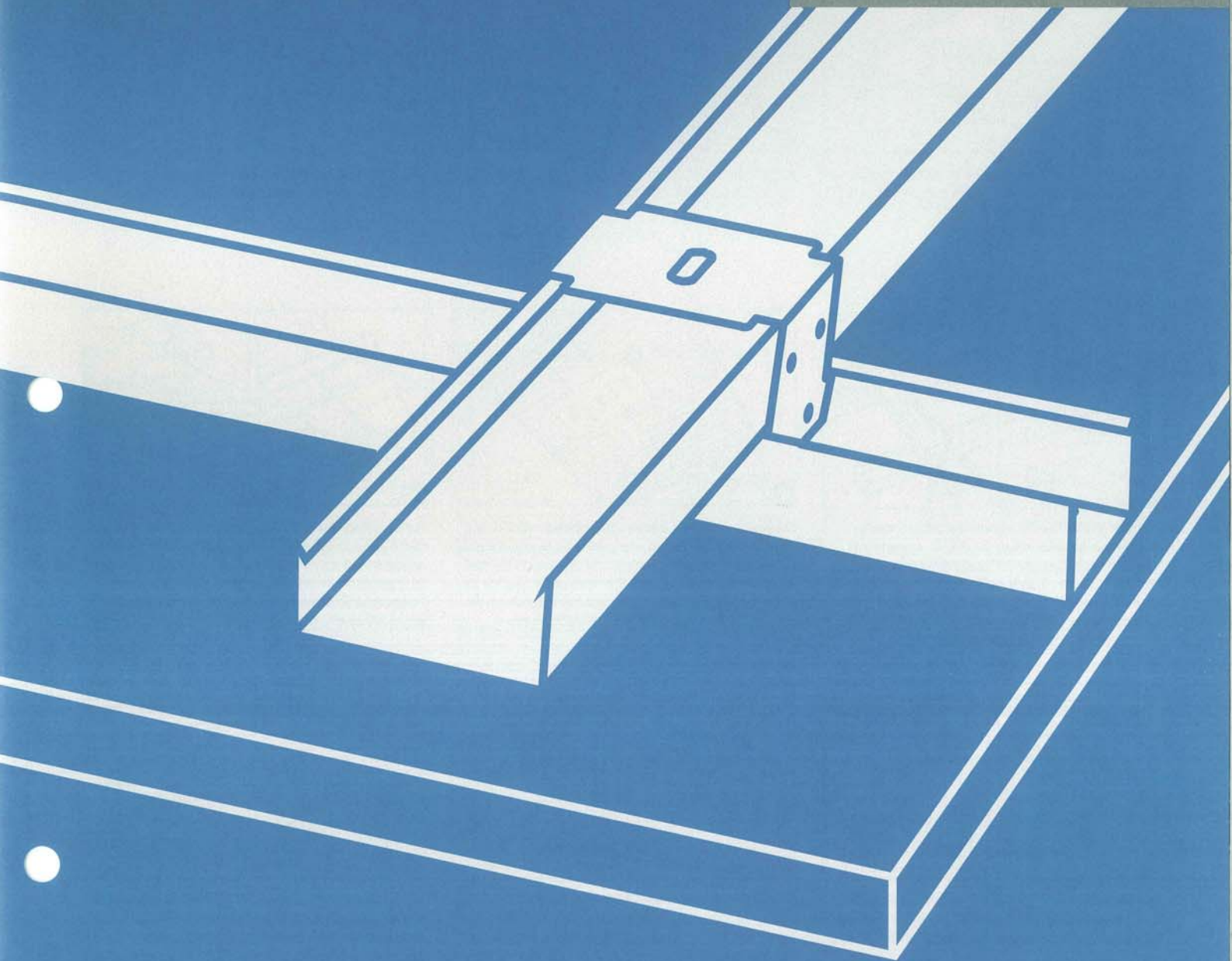


# Gyptone



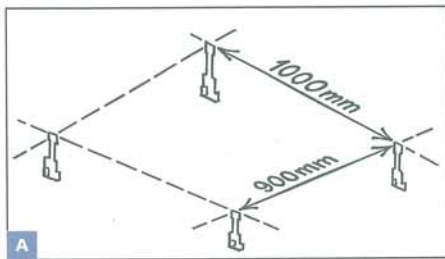
**Monteringsvejledning for Rigitone BIG  
kant A1 på GK-system**

**Nedhængte Systemlofter**

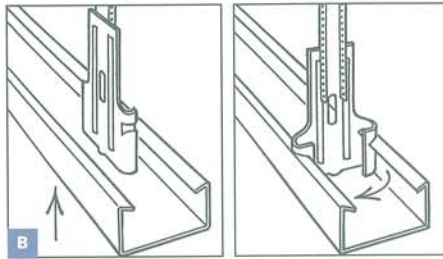
# Rigitone BIG, kant A1 på GK-system i 2 niveauer

## Montering af skinnesystem og loftplader

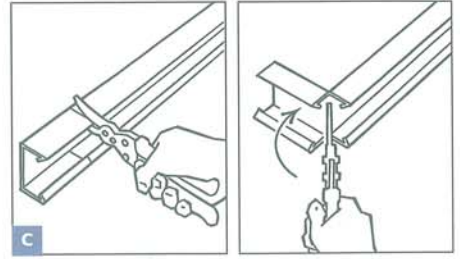
Det anbefales at læse hele monteringsvejledningen igennem, før arbejdet påbegyndes.



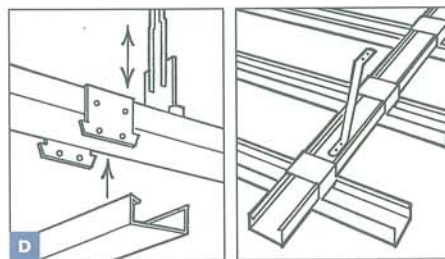
Mål rummet op. Planlæg plade- og evt. friseplacering. Opmærk placering af stropper på underlag. Bæreskinner cc maks. 1000 mm. Stropper cc maks. 900 mm.



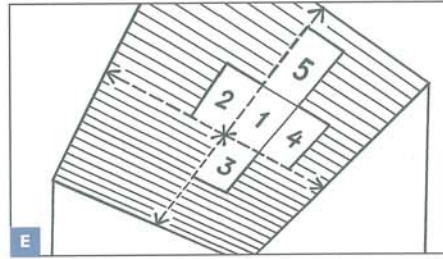
Bæreskinne GK 1 (cc maks. 1000 mm) løftes op og vrides på plads i stropper.



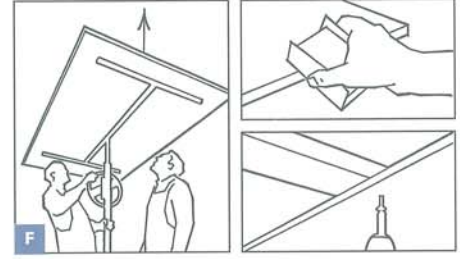
Bæreskinne/tværskinne GK 1 klippes til med minimum 3 mm luft mod tilstødende væg.



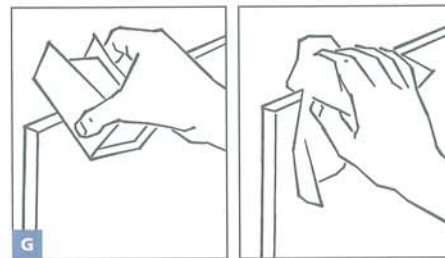
Tværskinne løftes op og klikkes fast til bæreskinne med koblebeslag GK 22. Cc afstand for tværskinne afhænger af pladelængden, maks. cc afstand 320 mm. Justér hele stålsystemet til vandret niveau og skræafstiv med hulbånd eller faste stropper. **Bemærk:** Skinnesystemet skal friholdes min. 3 mm fra tilstødende væg.



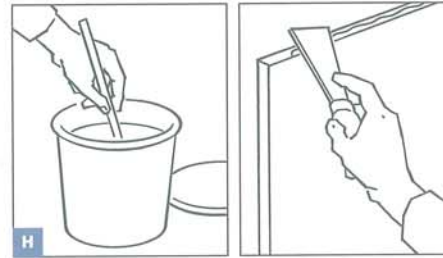
Opmærkning: Ved opstart på montering skal der altid startes med rummets miderste plade. Foretag en opmærkning af første plade. Pladen monteres med kortkanterne parallelle med underlaget for at sikre fuld understøttelse af alle kortkanter. Placering af de næste plader, se illustrationen.



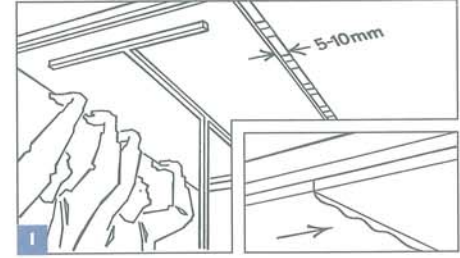
For at undgå kartonrejsning ved limning, skal første plade slibes let på forsidekanten med fint sandpapir. Derefter løftes pladen op på pladehejs af 2 personer. Pladen justeres på plads (følg opmærkning på stålunderlaget) og fastskrues med skrue SR 25 pr. maks. 170 mm.



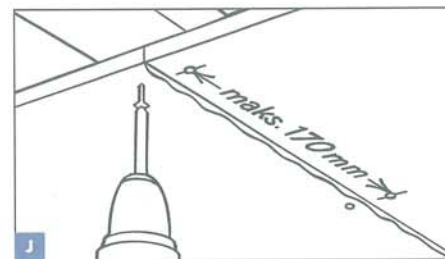
Anden plade slibes på kanter som første plade. Herefter skal de 2 pladekanter, der placeres mod hinanden, stryges med en let opvredet klud/svamp.



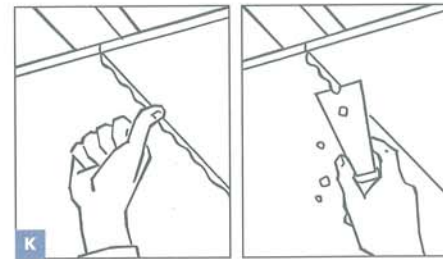
Til sammenlimning anvendes monteringslim RF 63. Limen omrøres til en homogen masse. Påfør et tyndt lag lim på kanten af pladen ved brug af spartel. Limmængden skal være stor nok til at udfylde hele pladetykkelsen, når pladerne skubbes sammen. Påfør altid limen fra forsiden. **Bemærk:** at lukketiden på limen er maks. 10 min.



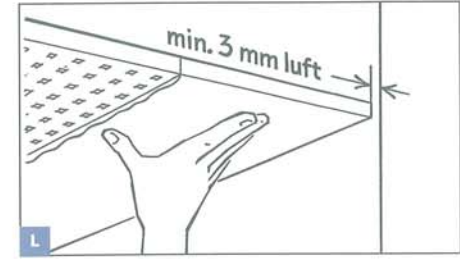
Anden plade løftes op på pladehejs af 2 personer. Pladen hejses op og placeres 5 - 10 mm fra første plade. Pladen skubbes nu mod første plade af 2 personer. Afstanden mellem de 2 plader skal være 0,5 - 1 mm. **Bemærk:** at lukketiden på limen er maks. 10 min.



Anden plade fastskrues med skrue SR 25 pr. maks. 170 mm. Start altid langs limkant og arbejd derefter mod den anden side. Gentag denne proces for efterfølgende plader.



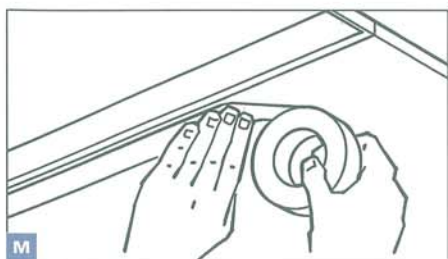
Når limen efter ca. 20 min. har opnået en plastisk ikke klæbende overflade, kan overskydende lim fjernes med en spartel.



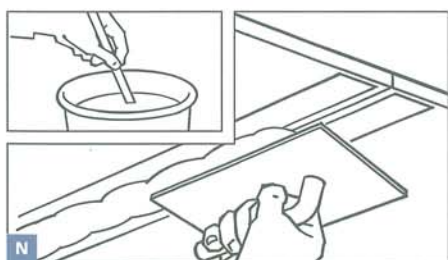
Der monteres eventuelle glatte friseplader mod væggene. Frisepladerne skal have rette kanter og behandles på samme måde som de perforerede Rigitone BIG plader. **Bemærk:** Plader skal friholdes 3 mm fra tilstødende væg. Herefter kan der mod væg monteres valgfri kantliste.

## Efterbehandling

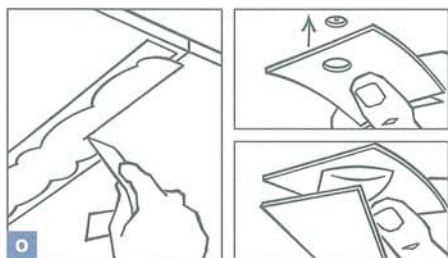
Min. 24 timer efter montering.



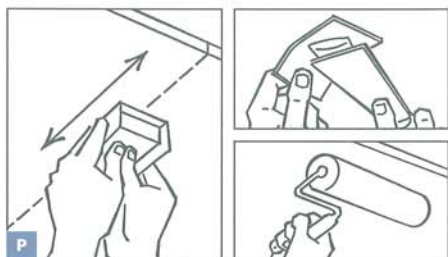
Der monteres malertape med lille vedhæftnings-  
evne på hver side af pladesamlingerne.



Spartelmassen røres op, og derefter spartles alle  
samlinger. Til spartling anvendes Gyproc spartel-  
masse G 70.



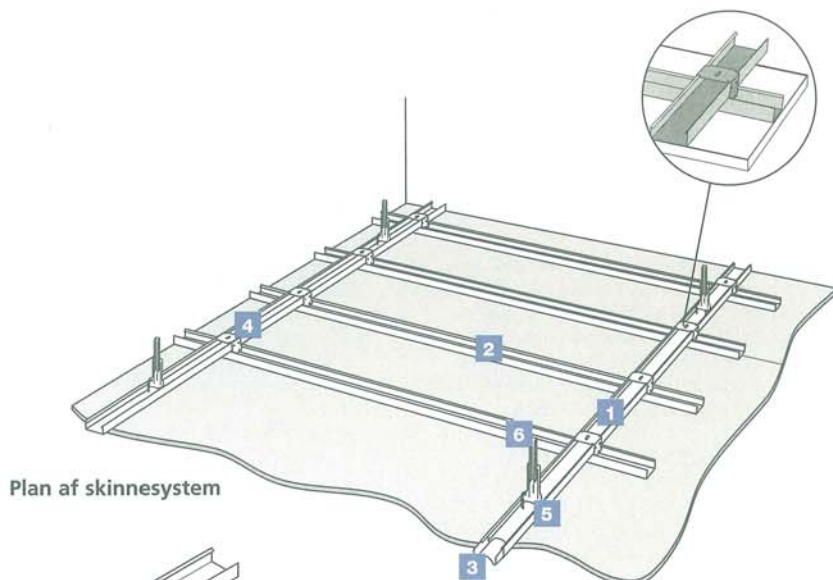
Straks efter spartling fjernes malertapen forsigtigt.  
Til slut spartles skruenhullerne. Anvend evt.  
et stykke plastik med et hul svarende til skrue-  
hoved.



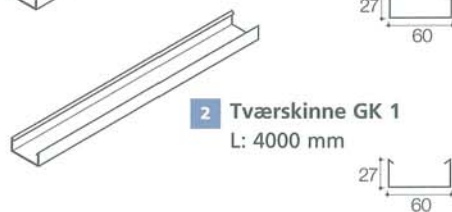
Når spartlingen er tør, slibes alle spartlede kanter  
og skruenhuller forsigtigt. Slib altid parallelt med  
pladesamlingen. Hvis nødvendigt efterspartles.

Malerbehandling foretages med en korthåret  
mohairrulle. Efter grunding skal påregnes to  
gange maling.

## Rigitone BIG – GK-system i 2 niveauer



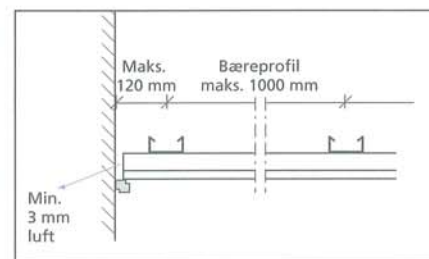
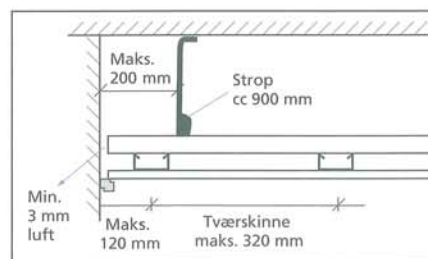
Plan af skinner system



**5** Ophængningsstrop  
GK 26 – bund  
inkl. 2 stk. samle-  
klammer



**6** Ophængningsstrop  
GK 27 – top  
Længder: 135/200/  
300/500/1000 mm



### Bemærk:

Pladerne skal friholdes fra tilstødende vægge og må derfor ikke fastgøres til dette underlag. Som afslutning kan anvendes valgfri kantafslutning. Eksempelvis skyggekantliste.

### Vejledende materialeforbrug, for Rigitone BIG i GK-system

Artikel	Betegnelse	Dim. mm	Længde mm	cc mm	Forbrug/m <sup>2</sup>	
1	Bæreskinne	GK 1	27 x 60	4000	1000	1,0 m
2	Tværskinne	GK 1	27 x 60	4000	320	3,2 m
3	Samlebeslag	GK 20	-	-	4000	1,0 stk.
4	Koblebeslag	GK 22	-	-	320	3,2 stk.
5	Ophængningsstrop	GK 26	-	-	900	1,1 stk.
6	Ophængningsstrop	GK 27	-	-	900	1,1 stk.
7	Monteringslim	RF 63	-	-	-	0,1 liter
8	Spartelmasse	G 70	-	-	-	0,2 kg
9	Skruer	SR 25	-	-	-	24 stk.

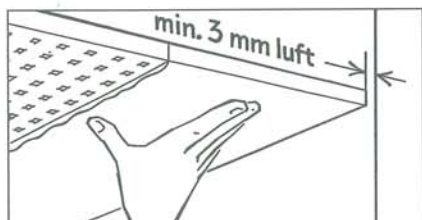
**Produktbeskrivelse: Rigitone BIG, kant A1**  
Rigitone BIG, kant A1 er et fugefrit akustikloft monteret på GK-skinnesystem i 2 niveauer. Rigitone BIG plader leveres ubehandlede og males efter opsætning. Pladerne er ikke demonterbare. Rigitone BIG plader er perforerede gipsplader i tykkelse 12,5 mm.

#### Fugt- og varmepåvirkninger

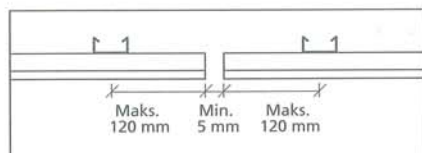
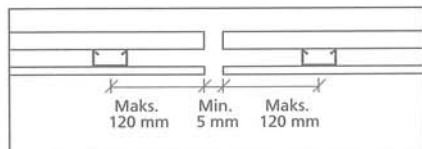
Gyptoneplader påvirkes af rummets luftfugtighed, og pladernes styrke reduceres ved temperaturer over 45 °C. For yderligere information henvises til Gyptone brochure 7.1 "Drift og vedligeholdelse".

#### Friser, tilslutninger m.v.

Da stålsystemet/gipsplader ikke må fastgøres til tilstødende vægge, anbefales altid en glat gipsfrise som vist på illustrationen.



Der skal udføres ekspansionsfuger pr. 10 x 10 meter.



#### Checkliste for montering af Rigitone BIG, kant A1 i GK-system

- Luftfugtigheden i rummet under monteringen/drift skal ligge mellem 40 og 70 %. Temperatur under montering: minimum 10 graders varme.
- Der skal udføres ekspansionsfuge pr. maks. 10 x 10 meter.
- Der må kun anvendes GK-System i 2 niveauer til montering.
- Rummet opmåles.
- Opmærkning for placering af ophængningsstroppe. Stroppe pr. maks. 900 mm (første strop maks. 200 mm fra yderste pladekant). Montering af stroppe. Der skal altid anvendes faste justerbare stroppe GK 26/27 til montering af bæreskinne GK 1.
- Ophængning af bæreskinne GK1. Bæreskinne pr. maks. cc 1000 mm.
- Montering og fastgørelse af tværskinne GK1. Tværskinne pr. maks. 320 mm. Afstand kan dog variere efter pladestørrelse. Første tværskinne placeres maks. 120 mm fra tilstødende væg.
- Stålsystemet justeres til vandret. Stålskelettet/flådeloftet skal sikres med tværafstivning.
- Der skal altid foretages tværmøntering af loftpladerne.
- Der skal altid placeres tværskinne under alle kortkanter.
- Start altid monteringen af pladerække fra rummets midte. Bemærk at pladestørrelsen varierer afhængig af perforeringstypen.
- Limfuge mellem plader skal være ca. 0,5 - 1 mm.
- Alle forsidekanter skal brækkes med sandpapir.
- Kontroller altid at bagsiden er ren og ikke fyldt med snuller fra akustikdugen.
- Pladekanter skal fugtes med en let opvredet klud/svamp inden påføring af lim.
- Lim skal pålægges fra forsiden af gipspladen. Anvend altid monteringslim RF 63. Skrab lim af med en skarp spartel efter ca. 20 minutter.
- Når skruring påbegyndes startes med langkanten først. Derefter arbejdes hen mod modsatte langkant. Skrue med maks. afstand pr. 170 mm. Anvend altid skrue type SR 25.
- Spartling af samlinger kan påbegyndes ca. 24 timer efter montering (husk afdækning af huller inden spartling). Anvend altid spartelmasse type Gyproc G 70.
- Ved anvendelse af glatte friseplader skal kanten mod Rigitone BIG altid være rette skårede gipsplader. Der må ikke anvendes kartonbeklædte plader.
- Bemærk at skinnesystem, loft- og friseplader skal friholdes fra tilstødende vægge.

#### Gyptonemappe – henvisninger:

Produkter og mønstre:	afsnit 4
Produktegenskaber:	afsnit 6
Montering, drift og vedligeholdelse:	afsnit 7

## Gyproc A/S

Hareskovvej 12  
4400 Kalundborg

Tlf. 59 57 03 30

Fax: 59 57 03 01

e-mail: info@gyproc.com

www.gyproc.dk



#### ISO 9001 og ISO 14001

Gyproc A/S har et kvalitets- og miljøledelsessystem, som er certificeret af BVQI Danmark A/S i henhold til kravene i ISO 9001 og ISO 14001 standarderne.

